

Organisateur et journaliste sportif pour le cyclisme et la boxe,  
ce mécène est aussi propriétaire de la Grande Roue de Paris,  
la plus élevée au monde jusqu'aux années 1930

## **Théodore VIENNE**

**Né le 29 juillet 1864 à 7h du matin à Roubaix Nord 59**

Selon acte n°1531 – AD59 – Roubaix – vue 403/735

**Décédé le 1<sup>er</sup> mars 1921 à 10h30 à Paris 15<sup>e</sup>**

Selon acte n°799 – Archives de Paris en ligne – vue 11/31

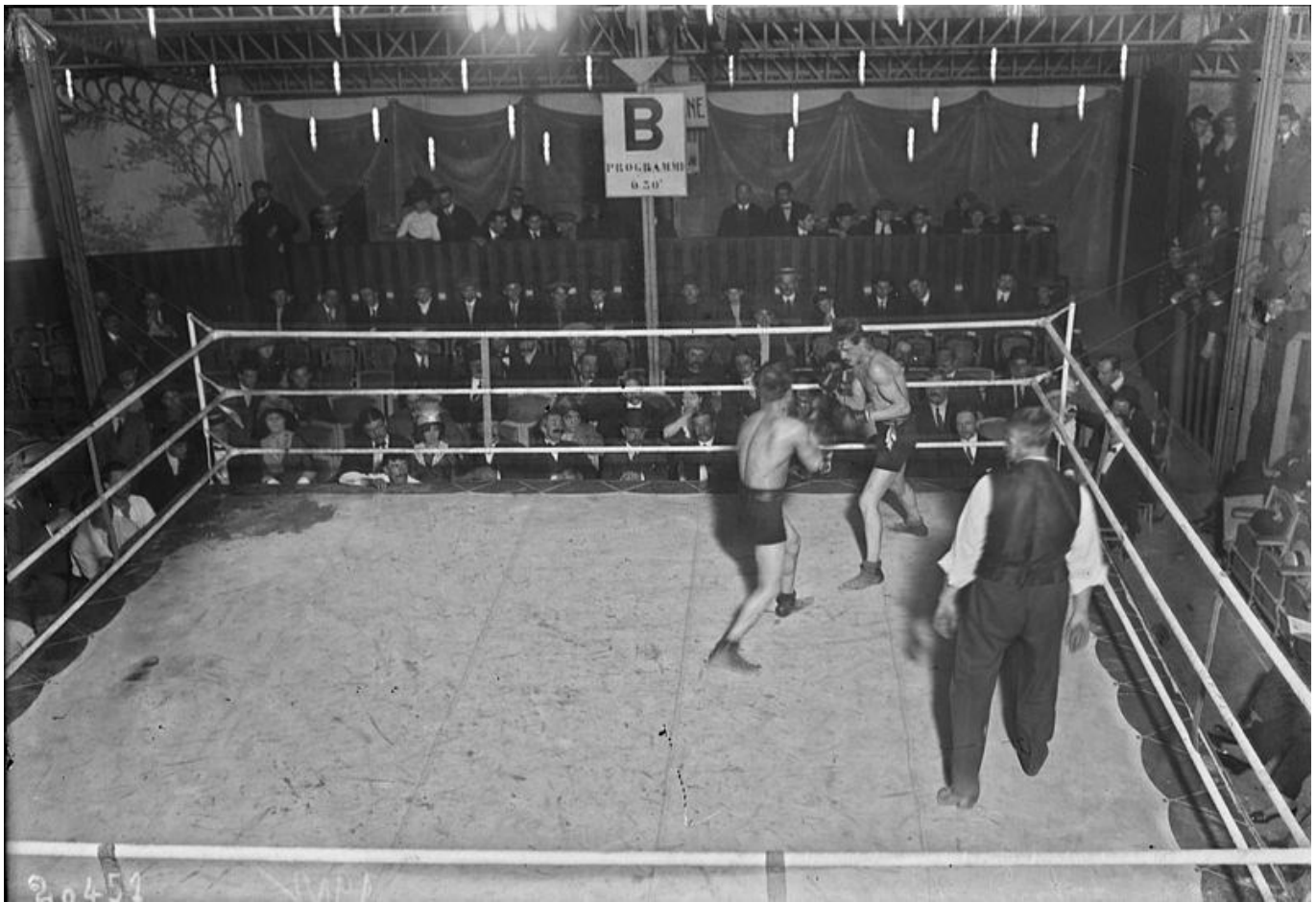


**Co-fondateur du *Wonderland*, berceau de la boxe anglaise en France**

Les premiers matchs et cours de boxe anglaise en France ont lieu à Paris au *Wonderland*, salle et école de boxe fondées en 1907 par Théodore Vienne, **Robert Coquelle** et Victor Breyer.

A la veille du 20<sup>e</sup> siècle dans le Nord, le monde de la boxe et du cyclisme doit beaucoup à Théodore Vienne industriel du textile qui se fait aussi organisateur sportif.

Il devient en 1912 président de la *commission des organisateurs de matchs de la Fédération Française de Boxe*.



Match **Eugène Criqui** contre Robert Dastillon, 11 mai 1912, Wonderland (boxe), Paris

### **Fondateur du Vélodrome de Roubaix et initiateur de Paris-Roubaix**

« L'Enfer du Nord », « la Reine des classiques », les qualificatifs ne manquent pas pour évoquer Paris-Roubaix !

Cette mythique et prestigieuse course cycliste, l'une des plus anciennes en France, est cofondée par Théodore Vienne en 1896 après qu'il ait créé le Vélodrome de Roubaix en 1895.

### **Propriétaire de la Grande Roue de Paris**

Outre le cyclisme et la boxe, Théodore Vienne s'intéresse aussi à l'animation populaire puisqu'il est directeur puis propriétaire de la Grande Roue de Paris.

Conçue et gérée par une société par actions anglaise, son exploitation n'a jamais été suffisamment bénéficiaire pour distribuer des dividendes.

Désassemblée en 1922, des chiffonniers s'emparent des nacelles pour y tenir commerce, prémices du futur Village suisse des antiquaires.

Elle est démantelée en 1937 pour récupérer le métal.

### **La Grande Roue de Paris en chiffres :**

- **1900**, année de sa construction pour l'Exposition universelle
  - **100 mètres** son diamètre
  - **40 nacelles** en forme de wagons
  - **30 personnes**, capacité de chaque nacelle

- Jusqu'aux années 1930, la plus élevée au monde



Décédé en 1921, Théodore Vienne est inhumé au cimetière **du Père-Lachaise**.



La Grande Roue pendant l'Exposition universelle de 1900.

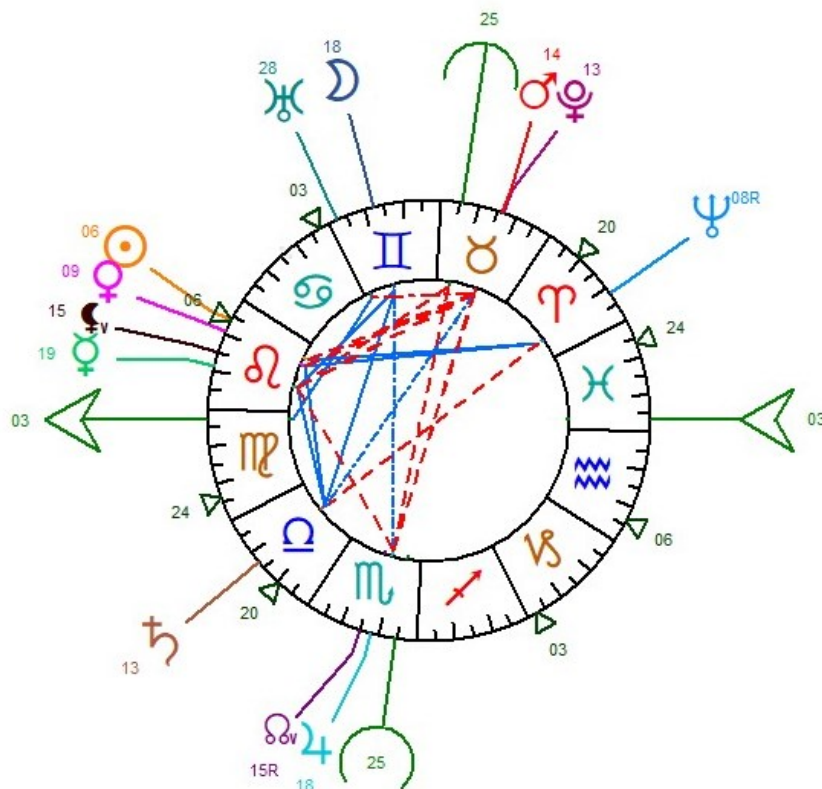
## Homme-orchestre à la recherche de défis

Homme de défis, cet organisateur-né excelle à démêler les difficultés et surmonter les obstacles qui sont véritables stimulations pour ce Léonien marqué au sceau de la Vierge.

Leader d'arrière-plan guidé par une fine intuition et une vive imagination, il cerne vite les situations avec une inspiration avant-gardiste.

Doté d'un égal esprit de synthèse et d'analyse, il est fait pour être l'homme-orchestre qui va au-devant des difficultés quelles qu'elles soient, sans crainte du risque d'échec.

Son tempérament, amateur d'enjeux forts, le prédispose à servir avec talent et dévouement la boxe et le cyclisme, sports de tactique et d'endurance.



(Logiciel AUREAS AstroPC Paris)

Sites :

<https://www.janinetissot.com/>  
<http://www.janinetissot.fdaf.org/>

Mail :

[info@janinetissot.com](mailto:info@janinetissot.com)