

Demi-frère de la « duchesse rouge », ce gentilhomme aurait pu vivre de ses rentes et le voici industriel, brillant scientifique aérodynamicien puis académicien.

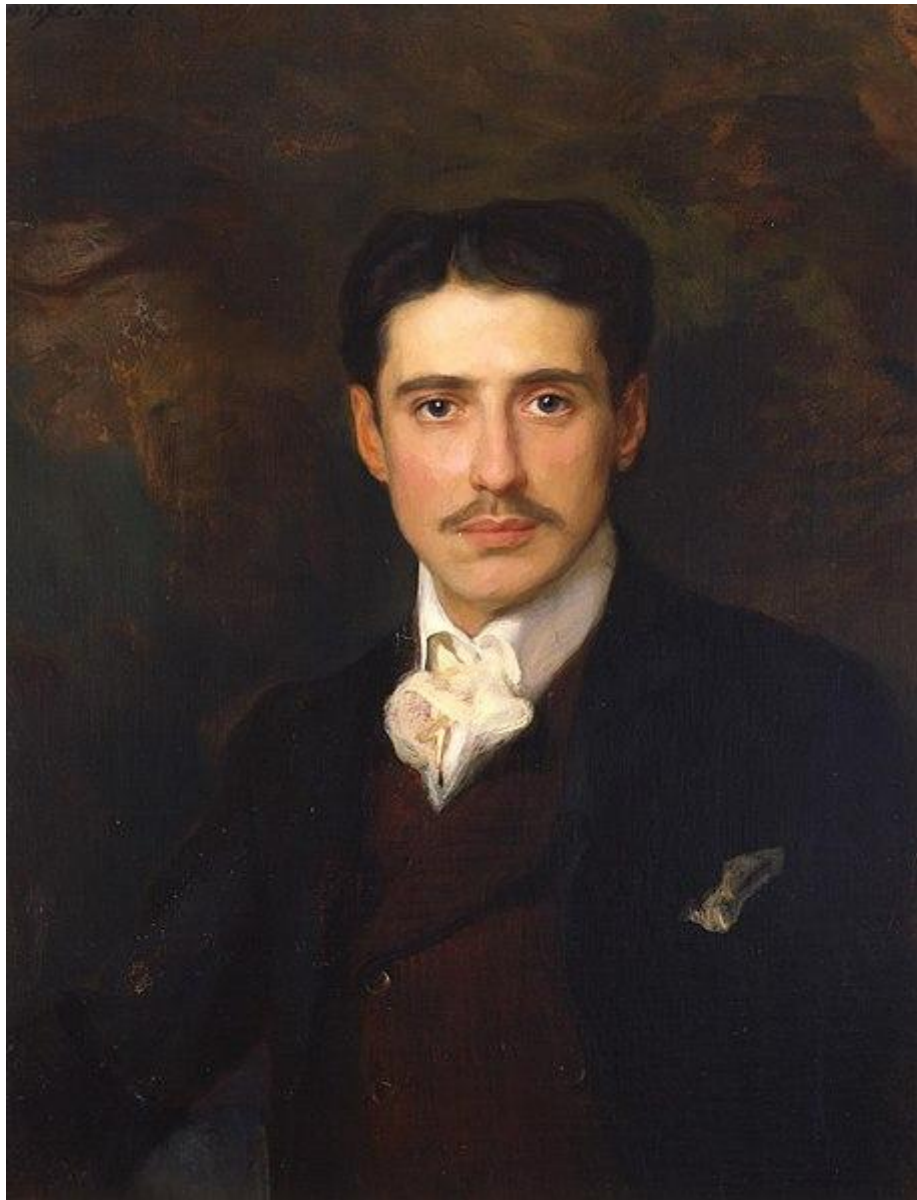
**Duc de GUICHE**  
**12<sup>e</sup> Duc de GRAMONT**

**Né Armand Agénor Auguste Antoine de GRAMONT**

**Né le 29 septembre 1879 à 13h à Paris 8<sup>e</sup>**

Selon acte n°1271 – Archives de Paris en ligne – vue 26/31

**Décédé le 2 août 1962 à Mortefontaine Oise 60**



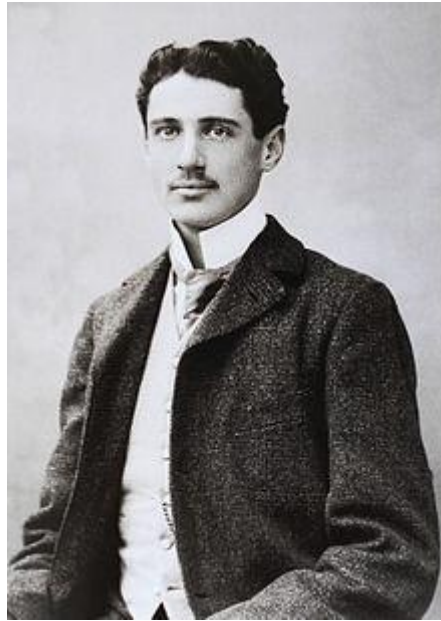
**Il veut être artiste peintre mais sa famille le voit scientifique**

Issu d'une des plus anciennes familles de la noblesse française, le duc de Guiche, devenu 12<sup>e</sup> duc de Gramont depuis 1925, épouse Elaine Greffulhe en 1904, descendante elle aussi de l'aristocratie et d'une riche famille de financiers et de propriétaires fonciers.

Épouse effacée, au caractère doux et réservé, elle s'adonne depuis l'enfance à la versification et vivra dans l'ombre de son brillant époux après avoir passé sa jeunesse sous la coupe de sa mère.

Irrémédiablement trompée par un mari qui adore les femmes, de son union avec le duc de Guiche elle aura cinq enfants.

Ami de l'écrivain Marcel Proust, il rêve d'être peintre mais sa famille voit pour lui des études plus sérieuses. Licencié ès-sciences en 1902, il installe un laboratoire d'expériences d'aérodynamique dans le jardin d'une maison de retraite fondée par sa belle-famille.



Armand duc de Guiche photographié par **Nadar**

### **Son talent de scientifique fait progresser les moyens de l'armée**

En 1911, par sa thèse *Essai d'aérodynamique du plan*, à la Faculté des sciences de Paris, il devient docteur ès-sciences et décroche ensuite le prix **Fourneyron** de l'Académie des sciences avec **Gustave Eiffel**.

La Première Guerre mondiale l'amène à être automobiliste interprète avec l'armée anglaise puis aviateur à la Section technique de l'aéronautique.

Sollicité par le ministère de la Guerre pour transformer son laboratoire d'aérodynamique en atelier de fabrication d'appareils optiques, notamment pour les collimateurs de visée, il constate le manque de moyens techniques et humains de l'armée française en optique de précision.

Dès lors, il prend la tête d'un comité en vue de créer un Institut d'optique appliquée pour former des ingénieurs-opticiens. Après l'accord de principe donné dès 1916 par le Gouvernement, l'institut *SupOptique* qu'il préside ne commence ses activités qu'en 1920. Sa fille Corisande y sera élève-ingénieur.

### **En 1938, il fonde les appareils photographiques FOCA**

Pour rivaliser avec les productions allemandes, il fonde en 1919 et dirige la société OPL *Optique et précision de Levallois* qui prend la suite de l'atelier initial de fabrication d'appareils d'optique. L'armée est son principal client jusqu'à la Seconde Guerre mondiale.

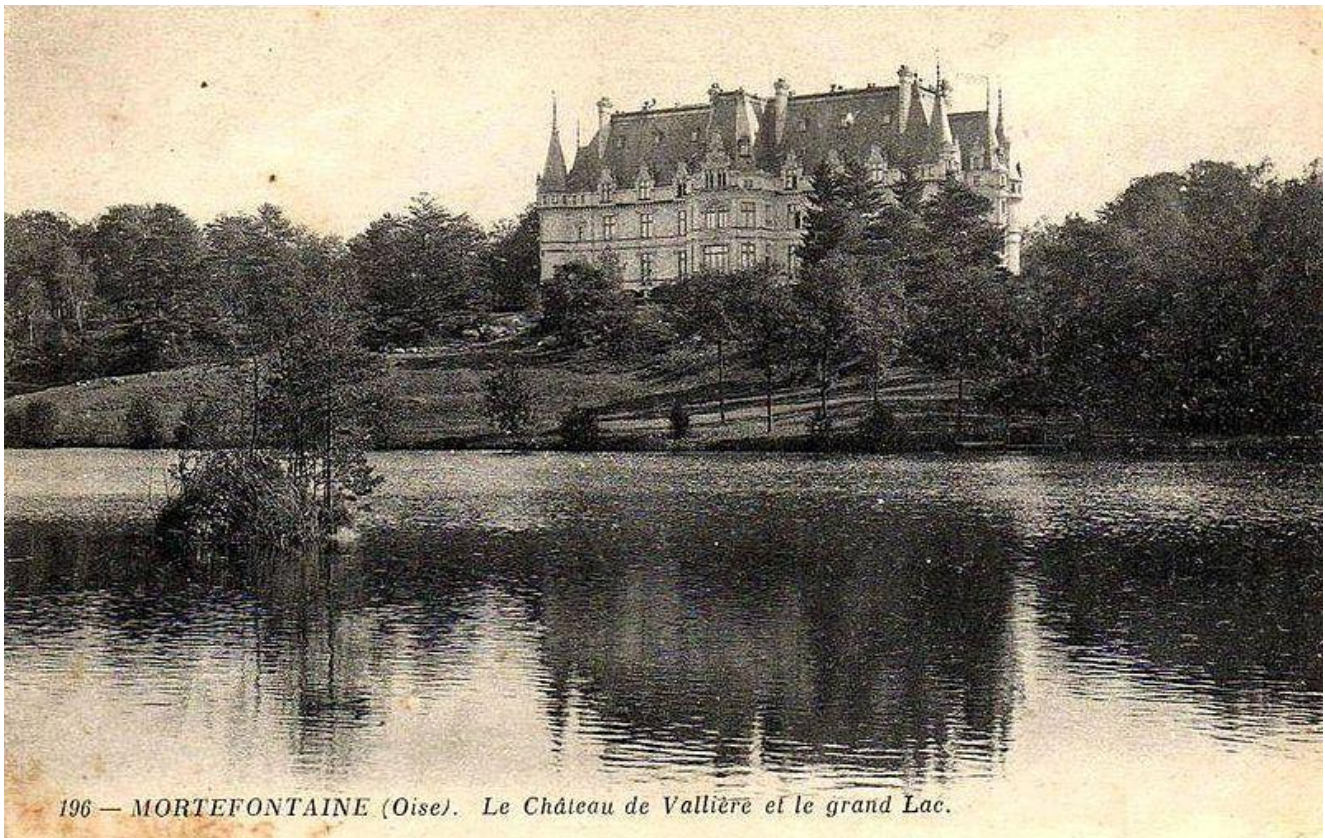
En 1938, pour diversifier sa production vers le marché civil, le duc de Guiche fonde une usine à Châteaudun pour produire des appareils photographiques réputés sous la marque FOCA.

Élu à l'académie des sciences dès 1931, il en devient président en 1956.

Le duc de Guiche Armand de Gramont est à la présidence de plusieurs sociétés du monde scientifique :

- la Société française de physique
- la Société française de photographie (1938-1946)
- la Commission scientifique de l'Aéro-Club de France
- l'Institut d'optique théorique et appliquée SupOptique.

Excellent joueur de polo, il contribue à fonder celui de Cannes.



196 — MORTEFONTAINE (Oise). Le Château de Vallière et le grand Lac.

Château de Vallière propriété du duc de Gramont

### **Bâtisseur créatif, inspiré et talentueux, il apprécie les honneurs qui vont avec**

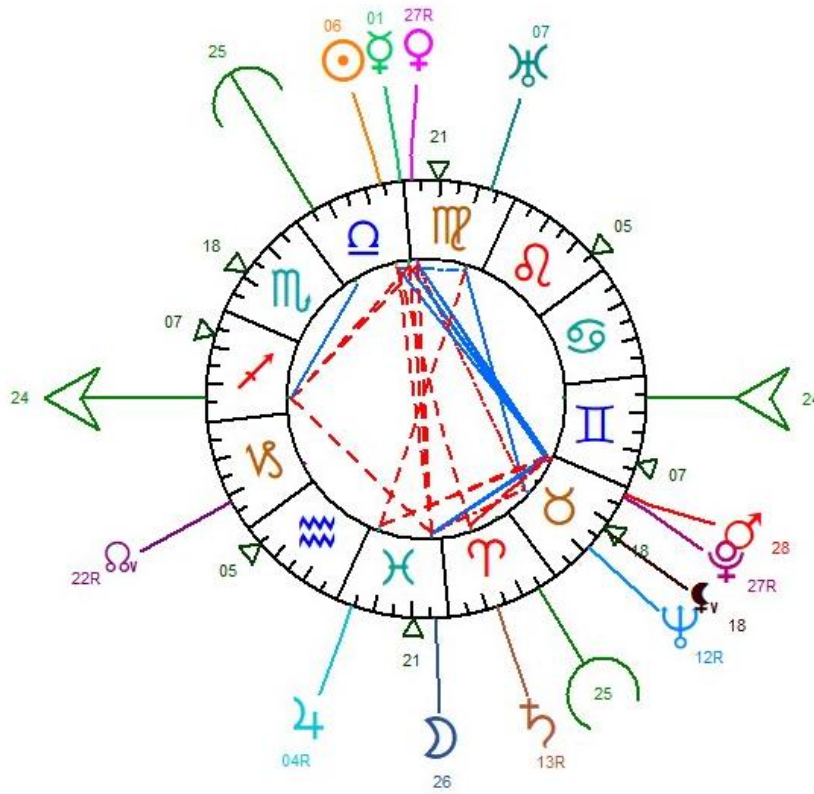
Créatif et bâtisseur à l'âme d'artiste, il excelle dans les domaines qui requièrent précision, minutie, avec l'envie d'entreprendre en grand pour des réalisations à l'utilité concrète et pratique.

C'est ainsi que l'optique est une technique qui le séduit particulièrement car elle participe aussi bien à l'art qu'à la réalité militaire ou civile.

Ses idées nouvelles font progresser la technique mais aussi la formation des futurs ingénieurs nécessaires pour renforcer le savoir-faire français militaire et civil.

Les rôles présidentiels et les honneurs qui vont avec conviennent à son tempérament qui apprécie particulièrement les titres et les reconnaissances sociales.





Logiciel Auréas Astro PC Paris



*Janine Tissot*  
 DIPLOMÉE DE L'ESAP | MEMBRE DE LA FDAF  
 Sites : <https://www.janinetissot.com> - <http://www.janinetissot.fdaf.org/>  
 Mail : [info@janinetissot.com](mailto:info@janinetissot.com)